

Montagehandleiding SlideTec Premium Floor met één vleugel - wandmontage



BO 5214169

Stap 01:

Controleer de levering op volledigheid. (Onderdelenlijst)

Stap 02:

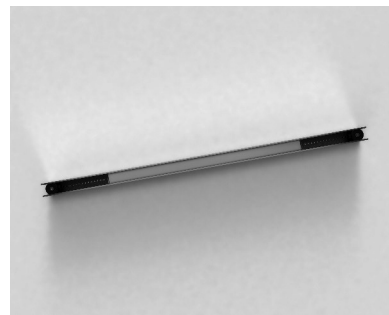
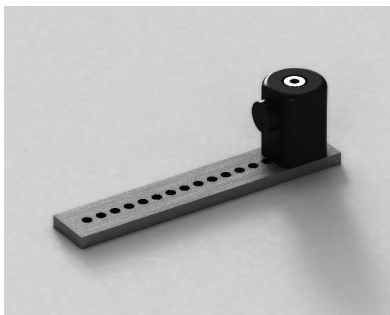
Benodigde gereedschappen en materialen: accuboormachine, boormachine, soldeersel, waterpas, inbussleutel (2,5, 3, 4 en 5, zit in gereedschapset BO 5104734), UV-reiniger, glasreiniger, poetspapier, afstandsblokjes, markeerstift. Bevestigingsmateriaal moet ter plaatse, afhankelijk van de terreinomstandigheden, ter beschikking gesteld worden. AUB de juiste platkopschroeven en pluggen voor de geboorde gaten in het profiel gebruiken. Geschikte zaag voor roestvrij staal (met passend zaagblad voor RVS en haakse slijper) gebruiken.

Stap 03:

Alle delen moet loodrecht en waterpas gemonteerd worden.

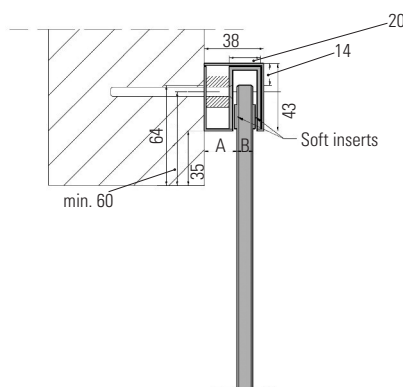
Stap 04:

Een van de stoppers inclusief grondplaat uit het bovenste geleideprofiel verwijderen.



Stap 05:

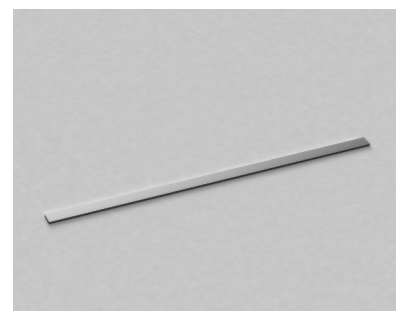
Geleideprofiel aan de kant zonder stopper op de gewenste grootte snijden. Dan de complete stopper weer op het geleideprofiel terugplaatsen, zoals op de tekening hieronder afgebeeld wordt (voor vastschroeven, zie gedetailleerde afbeelding). Voor het herpositioneren van de aanslag, zijn twee extra verzonken gaten nodig (7 mm Afstand tot het profieleinde en 80 mm afstand tussen de boorgaten). De wandmontage- en het afdekprofiel moet ook op de gewenste lengte gemaakt worden. Zorg er bij het afsnijden van het wandmontageprofiel voor, dat de positie van de voorgeboorde gaten met die in het reeds verkorte geleideprofiel overeenkomen.



A (mm)	B (mm)
21	10
20	12

Stap 06:

Verkort het onderste loopprefiel naar dezelfde lengte. Tip: Indien het onderste loopprefiel ook met platkopschroeven centrisch bevestigd moet worden, moeten de benodigde boorgaten in het geleideprofiel vooraf gemaakt en verzonken worden..



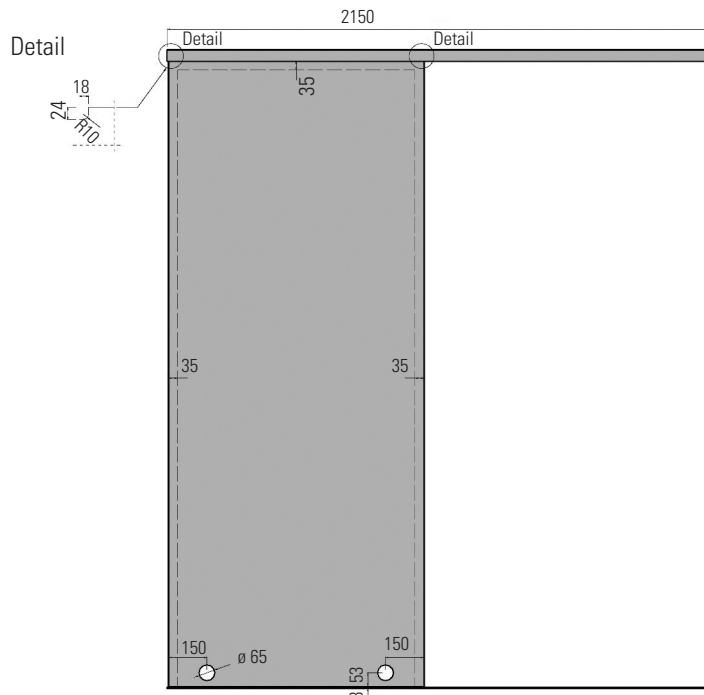
Montagehandleiding SlideTec Premium Floor met één vleugel - wandmontage



BO 5214169

Stap 07:

Bepaal de positie van de schuifdeur en markeer de wand overeenkomstig voor het plaatsen van de wandklemmen. Gebruik alle boringen in de geleiderail.



Stap 08:

Het wandprofiel en het geleideprofiel moeten gelijktijdig gemonteerd worden. Leg hiervoor het wandprofiel op een geschikte ondergrond en plaats de afstandhouders op de boorgaten van het wandprofiel. Leg dan het geleideprofiel er op. Steek de bevestigingschroeven door de gaten en de afstandhouders en monteer dan alles samen op de wand.

Stap 09:

Bepaal aansluitend de positie van de loopprofielen. Het midden van het geleideprofiel en het loopprofiel moet loodrecht over elkaar gelegd worden.

Stap 10:

Het onderste geleideprofiel wordt gewoonlijk alleen geplakt. Hiervoor wordt het met een reeds eenzijdig aangebracht, dubbelzijdig tape geleverd. Reinig de bodem daar, waar het profiel vastgeplakt moet worden, met BOHLE UV-Reiniger BO 5107910. Verwijder het beschermfolie van de dubbelzijdige tape, brengt het loopprofiel in de gewenste positie en druk het kort en krachtig aan. Indien vastplakken niet mogelijk is, kan het loopprofiel ook vastgeschroefd worden, zie punt 6.

Stap 11:

Vastplakken van viltglijders. Reinig het hechtoppervlak met Bohle UV-Reiniger BO 5107910. Plak de viltglijders gelijk met de rand van de glasrand op het glasoppervlak. Houdt u AUB een afstand van 45 mm t.o.v. de glasuitsnijding aan. Zorg ervoor, dat de viltglijders na het vastplakken niet uit het loopprofiel steken.

Montagehandleiding SlideTec Premium Floor met één vleugel - wandmontage



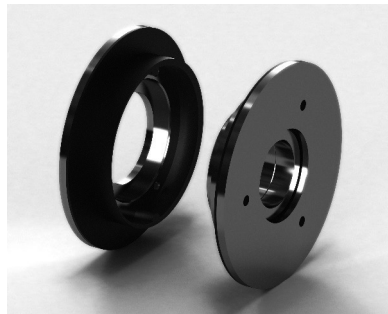
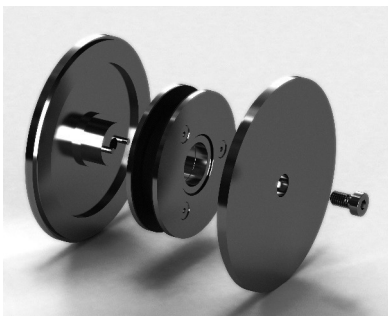
BO 5214169

Stap 12:

Let bij onderstaande montage van de rollen op de positie van de middelste schroef, bijvoorbeeld of deze, afhankelijk van de toepassing, gericht moet zijn op de kamer.



Stap 13:



Verwijder de middelste schroef uit de rol. Verwijder dan de zijdelingse buitenste delen van de rol en maak de 3 binnenste schroeven los. Demonteer dan aansluitend het binnenste deel van de rol.

Stap 14:

De rollen zijn voor 10 mm glas voorgemonteerd. Bij gebruik van 12mm glas, moet u de meegeleverde dunnere inzetstukken gebruiken. Leg deze inlegstukken in het schoongemaakte boorgat.

Stap 15:

Steek de binnenste delen van de rol in het boorgat en schroef de ringen met de 3 binnenste schroeven vast. De schroef gelijkmatig met 5Nm aantrekken.

Stap 16:

Plaats nu de buitenzijdes weer op de rol. Trek de middelste schroef met 5 Nm aan.

Stap 17:

Zorg door het draaien van de rollen ervoor, dat de beide buitenste delen evenwijdig aan elkaar gemonteerd zijn. Indien een of beide buitenste delen niet correct gemonteerd zijn, maak dan de middelste schroef los, stel beide delen juist af en trek de middelste schroef weer met 5Nm aan.

Stap 18:

Reinig het bovenste geleideprofiel, het onderste loopprofiel en de rollen en verwijder het vuil dat tijdens montage ontstaan zou kunnen zijn.

Montagehandleiding SlideTec Premium Floor met één vleugel - wandmontage



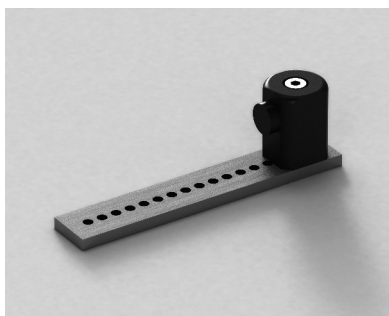
BO 5214169

Stap 19:

Plaats de bovenste deurrand in het bovenste geleideprofiel, til de deur op het onderste geleideprofiel en plaats deze in de rails. Let op de viltglijders aan de bovenste deurrand, wanneer u de deur in het profiel plaatst.

Stap 20:

De stoppers zijn voor de aangeduide glasuitsnedes reeds voormonteerd. Wanneer de positie van de stoppers achteraf veranderd moet worden, draai dan de inbuschroef helemaal los, verplaats het losse gedeelte in een ander passend boorgat en maak hem opnieuw vast.



Stap 21:

Het afdekprofiel kan er nu eenvoudig bovenop geplaatst worden. Het afdekprofiel wordt door voormonteerde magneten op zijn plaats gehouden. Als alternatief kan het afdekprofiel ook met in de handel verkrijgbaar siliconen vastgeplakt worden.

Stap 22:

Plak de meegeleverde eindkapjes met het dubbelzijdige tape op de profieleindes.

Stap 23:

Verticale uitlijning van de deur – Zorg er voor het uitlijnen van de deur voor, dat deze er niet uit kan vallen. Verwijder dan de centreerschroef en haal het voorste buitendeel er af. Maak de M5-schroeven los, maar verwijder ze niet, draai het binnenste tandwiel naar de Plus (+)-richting, om de deur even op te heffen en naar de Min (-)-richting, om ze te laten zakken. Op deze manier kan de deur loodrecht uitgelijnd worden. Stel de deur goed af, M5 schroef tot aanslag aantrekken en de afdekkap weer op de rol terugplaatsen.

